

**1** Najveći dozvoljeni poprečni nagib puta iznosi:

1 10 %;

2 7%

---

---

**2** Da li je vozaču zabranjeno da pretiče vozilo koje se približava obilježenom pješačkom prelazu, ili koje prelazi pješački prelaz, ili koje je stalo radi propuštanja pješaka na tom prelazu?

1 nije, ukoliko postoje dvije saobraćajne trake u jednom smjeru;

2 nije, ukoliko ga pješaci propuštaju;

3 zabranjeno je.

---

---

**3** Kako ćete postupiti sa vozilom u saobraćaju u slučaju da na vozilu otkáže sistem radne kočnice?

1 zaustavljate vozilo uz korišćenje pomoćne kočnice i isključujete vozilo iz saobraćaja;

2 upravljate vozilom do prvog najbližeg servisa;

3 nastavljate upravljati vozilom uz korišćenje pomoćne kočnice.

---

---

**4** Šta se podrazumijeva pod pojmom „poseban objekat na putu“?

1 oprema na putu postavljena radi smanjenja brzine kretanja vozila na mjestima gdje je posebno ugrožena bezbjednost učesnika u saobraćaju;

2 zaštitne ograde i naplatne rampe.

---

---

**5** Šta se podrazumijeva pod pojmom „vozilo“?

1 svako prevozno sredstvo namijenjeno za kretanje po putu, osim pokretnih stolica bez motora za nemoćna lica i dječjih prevoznih sredstava;

2 svako motorno vozilo koje je namijenjeno za prevoz lica.

---

---

**6** U kojoj situaciji za vrijeme upravljanja vozilom vozač nije dužan da postupi na način određen saobraćajnim znakovima:

- 1 ako upravlja putničkim vozilom;
  - 2 ako znak nije blagovremeno uočio;
  - 3 ukoliko postupa po naredbi ovlaštenog lica.
- 
- 

**7** Dio površine puta namijenjen prvenstveno za saobraćaj vozila, naziva se:

- 1 kolovozna traka;
  - 2 kolovoz;
  - 3 saobraćajna traka.
- 
- 

**8** Za osvjetljenje puta vozač motornog vozila u pravilu koristi:

- 1 kratka svjetla;
  - 2 duga svjetla.
- 
- 

**9** Na raskrsnici i na drugom mjestu na kojem je saobraćaj regulisan uređajima za davanje svjetlosnih saobraćajnih znakova, nakon gašenja „zelenog svjetla“, upaljeno „žuto svjetlo“ ima sljedeće značenje:

- 1 obavezu za sve učesnike u saobraćaju da se kreću naročitom oprežnošću;
  - 2 zabranu prolaza za sva vozila;
  - 3 zabranu prolaza, osim za vozila koja se u času kad se žuto svjetlo pojavi nalaze na tolikoj udaljenosti od svjetlosnog saobraćajnog znaka da se ne mogu bezbjedno zaustaviti, a da ne prođu taj svjetlosni znak, a za ostale učesnike zabrana prolaza.
- 
- 

**10** Kojim vozilima imate pravo upravljati ukoliko imate vozačku dozvolu B kategorije?

- 1 traktorom;
  - 2 triciklom;
  - 3 vozilom koje, osim sjedišta za vozača, ima više od osam sjedišta.
-

**11** Da li se na autoput smije uključiti motorno vozilo koje vuče drugo motorno vozilo koje zbog neispravnosti ne može da se kreće?

- 1 nije regulisano propisom;
  - 2 ne;
  - 3 da.
- 
- 

**12** Kojim postupcima vozač ugrožava bezbjednost saobraćaja?

- 1 ako vozilom upravlja umoran ili bolestan;
  - 2 ako vozilom upravlja pod uticajem alkohola i opojnih sredstava;
  - 3 ako se vozilom kreće uz desnu ivicu kolovoza.
- 
- 

**13** Iz koje saobraćajne trake ćete na raskrsnici izvršiti skretanje ulijevo ako upravljate radnom mašinom i krećete se jednosmjernom ulicom koja ima dvije obilježene saobraćajne trake?

- 1 iz lijeve saobraćajne trake;
  - 2 iz desne saobraćajne trake.
- 
- 

**14** Ako je vozilo kojim se prevoze djeca zaustavljeno na kolovozu, na putu sa dvije saobraćajne trake, dok djeca ulaze ili izlaze iz vozila, a vi tom vozilu dolazite u susret, dužni ste:

- 1 zaustaviti vozilo dok djeca ulaze i izlaze iz vozila;
  - 2 smanjiti brzinu kretanja vozila i naročitom oprežnošću nastaviti kretanje vozilom;
  - 3 smanjiti brzinu kretanja vozila i po potrebi zaustaviti vozilo.
- 
- 

**15** Svjetlo za vožnju unazad ne smije osvjetljavati put na dužini većoj od:

- 1 7,5 m;
  - 2 10 m.
-

**16** Koliko vozila u nizu čini kolonu?

- 1 najmanje 3 vozila;
  - 2 najmanje 5 vozila.
- 
- 

**17** Koje radnje morate preduzeti prije vršenja radnje polukružnog okretanja?

- 1 predhodno se uvjeriti da je radnju moguće obaviti na bezbjedan način;
  - 2 uključiti uređaj za istovremeno paljenje svih pokazivača smjera;
  - 3 uključiti lijevi pokazivač smjera i vozilom zauzeti pravilan položaj u saobraćajnoj traci.
- 
- 

**18** Pod pojmom „saobraćajna traka“ podrazumijeva se:

- 1 uzdužni dio kolovoza namijenjen za saobraćaj motornih vozila;
  - 2 obilježeni ili neobilježeni uzdužni dio kolovoza čija je širina dovoljna za nesmetan saobraćaj jednog reda vozila.
- 
- 

**19** Gdje se na putu postavljaju smjerokazni stubići sa crvenim reflektujućim katadiopterima?

- 1 uz lijevu ivicu kolovoza;
  - 2 uz desnu ivicu kolovoza;
  - 3 samo ispred opasnih krivina.
- 
- 

**20** Svjetlosni saobraćajni znak „žuto trepćuće svjetlo“ obavezuje sve učesnike u saobraćaju:

- 1 na najavu crvenog svjetla;
  - 2 na najavu zelenog svjetla;
  - 3 na kretanje sa povećanom oprežnošću, i da uređaj za davanje svjetlosnih znakova nije u funkciji regulisanja saobraćaja.
-

21 Kako treba postupiti nailaskom na ovaj saobraćajni znak?

- 1 smanjiti brzinu kretanja vozila i povećavati pažnju;
- 2 predvidjeti mogućnost nailaska na poledicu na kolovozu;
- 3 povećavati brzinu kretanja vozila.



22 Kojim vozilima je zabranjeno kretanje putem označenim ovim saobraćajnim znakom?

- 1 biciklima;
- 2 autobusima i teretnim vozilima



23 Kojim vozilima je dozvoljeno kretanje putem označenim ovim saobraćajnim znakom?

- 1 bicikli, mopedi i laki motocikli;
- 2 motocikli.



24 Koje značenje ima ovaj saobraćajni znak?

- 1 zabrana saobraćaja za vozila koja prevoze opasne materije iznad određene količine;
- 2 zabrana saobraćaja za vozila koja prevoze eksploziv ili neke lako zapaljive materije.



25 Tačan naziv saobraćajnog znaka je?

- 1 teren uređen za kampovanje u vozilima;
- 2 zabranjeno kampovanje u vozilima.



**26** Tačan naziv saobraćajnog znaka je?

- 1 blizina mjesta na kojem se nalazi autopraonica;
- 2 blizina mjesta gdje je zabranjeno pranje vozila.



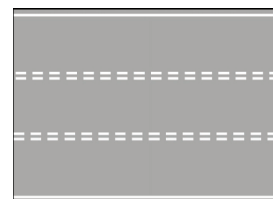
**27** Koje značenje ima znak koji daje ovlašteno lice na raskrsnici?

- 1 dozvoljen prolaz vozilima koja dolaze sa bočnih strana ovlaštenog lica;
- 2 obavezno zaustavljanje za sva vozila ispred raskrsnice.



**28** Dvostruka isprekidana linija služi za obilježavanje:

- 1 saobraćajnih traka sa izmjenjivim smjerom kretanja na kojima je saobraćaj regulisan uređajima za davanje svjetlosnih saobraćajnih znakova,
- 2 saobraćajne trake koju mogu koristiti samo vozila sa pravom prvenstva prolaza.



**29** Kada će vozač koji upravlja vozilom koje prevozi opasne materije koristiti ovaj znak?

- 1 kad vrši prevoz na temperaturi ispod 0 °C;
- 2 kad vrši prevoz opasnih materija na povišenoj temperaturi.



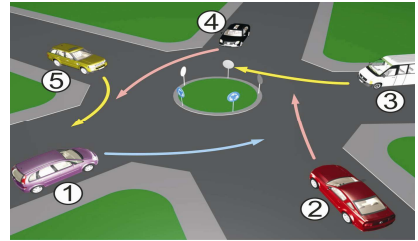
**30** Kako treba postupiti nailaskom na ovaj saobraćajni znak?

- 1 obavezno voziti ulijevo;
- 2 nastaviti kretanje vozilom pravom.



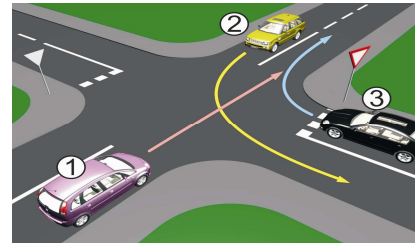
**31** Koji je redoslijed prolaska vozila na raskrsnici u situaciji kao na slici?

- 1 5 - 4 - 3 - 2 - 1;  
2 1 - 2 - 3 - 4 - 5.



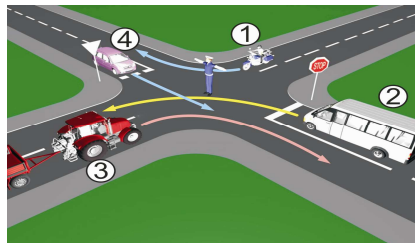
**32** Koji je redoslijed prolaska vozila na raskrsnici u situaciji kao na slici?

- 1 2 - 3 - 1;  
2 1 - 2 - 3;  
3 3 - 1 - 2.



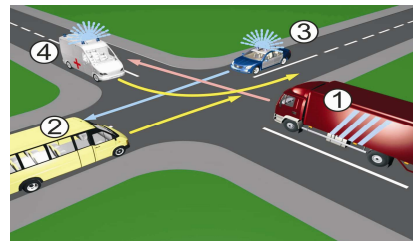
**33** Kojim vozilima u saobraćajnoj situaciji kao na slici nije dozvoljen prolaz na raskrsnici?

- 1 vozilo broj 1 i broj 3;  
2 vozilo broj 4 i broj 2.



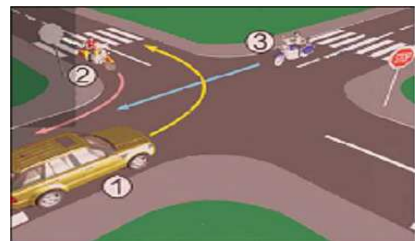
**34** Koji je redoslijed prolaska vozila na raskrsnici u situaciji kao na slici?

- 1 4 - 3 - 2 - 1;  
2 3 - 4 - 1 - 2;  
3 4 - 3 - 1 - 2.



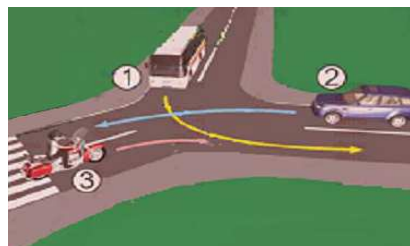
**35** Koji je redoslijed prolaska vozila na raskrsnici u situaciji kao na slici?

- 1 1 - 2 - 3;  
2 2 - 3 - 1;  
3 3 - 1 - 2.



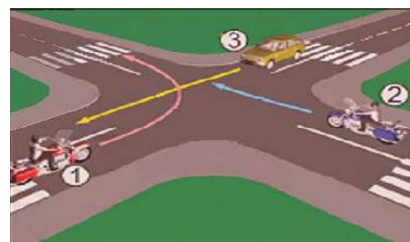
**36** Koji je redoslijed prolaska vozila na raskrsnici u situaciji kao na slici?

- |   |            |
|---|------------|
| 1 | 2 - 3 - 1; |
| 2 | 3 - 1 - 2; |
| 3 | 1 - 3 - 2. |



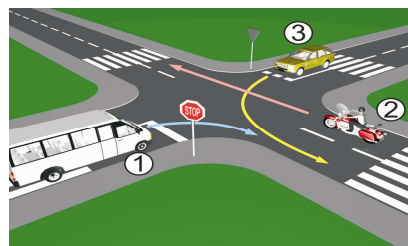
**37** Koji je redoslijed prolaska vozila na raskrsnici u situaciji kao na slici?

- |   |            |
|---|------------|
| 1 | 1 - 2 - 3; |
| 2 | 3 - 2 - 1; |
| 3 | 2 - 1 - 3. |



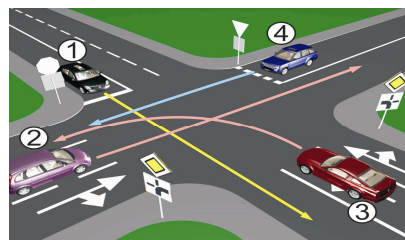
**38** Koji je redoslijed prolaska vozila na raskrsnici u situaciji kao na slici?

- |   |            |
|---|------------|
| 1 | 1 - 3 - 2; |
| 2 | 2 - 3 - 1; |
| 3 | 2 - 1 - 3. |



**39** Koji je redoslijed prolaska vozila na raskrsnici u situaciji kao na slici?

- |   |                |
|---|----------------|
| 1 | 1 - 3 - 2 - 4; |
| 2 | 3 - 2 - 1 - 4; |
| 3 | 3 - 1 - 2 - 4; |
| 4 | 1 - 4 - 2 - 3. |



**40** Kako u saobraćajnoj situaciji kao na slici mora postupiti vozač vozila broj 2?

- |   |   |
|---|---|
| 1 | zaustaviti se i propustiti vozilo broj 1; |
| 2 | proći prije vozila broj 1.                |

