



KONTROLNI TEST

za provjeru znanja kandidata za vozača



1. Vozač je:

- 1 svako lice koje se u saobraćaju na putu nalazi u vozilu
- 2 lice koje na putu upravlja vozilom

2. Kako se naziva uzdužni dio kolovoza namijenjen za saobraćaj vozila u jednom smjeru sa jednom ili više saobraćajnih traka?

- 1 kolovozna traka
- 2 kolovoz
- 3 saobraćajna traka

3. Kako djeca najčešće reaguju u saobraćaju?

- 1 razumno i staloženo
- 2 u skladu sa propisim
- 3 spontano i nepredvidivo

4. Kako svojim ponašanjem u saobraćaju, za vrijeme upravljanja vozilom, možete doprinijeti smanjenju saobraćajnog rizika? *(više tačnih odgovora)*

- 1 agresivnom vožnjom
- 2 poštovanjem saobraćajnih pravila i propisa
- 3 defanzivnom vožnjom
- 4 nervoznom vožnjom

5. Ako je vozilo kojim se prevoze djeca zaustavljeno na kolovozu, na putu sa dvije saobraćajne trake, dok djeca ulaze ili izlaze iz vozila, a vi tom vozilu dolazite u susret, dužni ste:

- 1 zaustaviti vozilo dok djeca ulaze i izlaze iz vozila
- 2 smanjiti brzinu kretanja vozila i naročitom oprežnošću nastaviti kretanje vozilom
- 3 smanjiti brzinu kretanja vozila i po potrebi zaustaviti vozilo

6. Oznaka za vožnju, na smjerokaznom stubiću, u noćnim uslovima u smjeru vožnje, sa desne strane je?

- 1 crvene boje, a sa lijeve strane crne boje
- 2 crvene boje, a sa lijeve strane bijele boje
- 3 crne boje, a sa lijeve strane bijele boje

7. Ako teret na vozilu prelazi više od jednog metra, najudaljeniju tačku na zadnjoj strani vozila, najisturenija tačka tereta na vozilu mora biti označena:

- 1 tablom kvadratnog oblika dimenzije 50x50 cm reflektujuće narandžaste i bijele boje
- 2 crvenom tkaninom
- 3 crvenom tkaninom i uključivanjem svih pokazivača smjera

8. Da li vozač smije da mijenja način upravljanja vozilom naglim smanjenjem brzine kretanja vozila:

- 1 da
- 2 ne, osim u slučaju neposredne opasnosti

9. Javni put izvan naselja čini:

- 1 zemljišni pojas s desne strane puta širine najmanje dva metra, računajući od krajnje tačke poprečnog profila puta
- 2 zemljišni pojas s obje strane puta širine najmanje tri metra, računajući od krajnje tačke poprečnog profila puta
- 3 zemljišni pojas s obje strane puta širine najmanje jedan metar, računajući od krajnje tačke poprečnog profila puta

10. Vozač koji je vozilom učestvovao u saobraćajnoj nezgodi u kojoj ima poginulih ili povrijeđenih lica, kao i drugo lice koje je neposredno učestvovalo u nezgodi:

- 1 imaju pravo da traže lične podatke i adresu od lica koja su bila prisutna kad se nezgoda dogodila
- 2 nemaju pravo da traže lične podatke i adresu od lica koja su bila prisutna kad se nezgoda dogodila

11. Šta utiče na produženje puta kočenja?

(više tačnih odgovora)

- 1 mokar i blatnjav kolovoz
- 2 suv kolovoz
- 3 opterećenje vozila

12. Pravilnik o tehničkim pregledima podrazumijeva da su laka vozila ona vozila čija najveća dopuštena masa ne prelazi:

- 1 3,5 t
- 2 7,5 t

13. Vozačka dozvola izdaje se za upravljanje motornim i priključnim vozilima koja se razvrstavaju u:

- 1 kategorije A, B, C, D i E
- 2 kategorije A, B, BE, C, CE, D i DE
- 3 podkategorije F, G i H
- 4 podkategorije A1, B1, C1, D1, C1E i D1E

(više tačnih odgovora)

14. „Stop-svjetla“ ne moraju imati vozila koja na ravnom putu ne mogu razviti brzinu veću od:

- 1 25 km/h
- 2 30 km/h

15. Izdata vam je vozačka dozvola za B kategoriju. Kojim vozilima imate pravo upravljati?

- 1 traktorom
- 2 lakim četvorociklom
- 3 vozilom koje, osim sjedišta za vozača, ima više od osam sjedišta

(više tačnih odgovora)

16. Svjetla za maglu koja se nalaze na zadnjoj strani vozila moraju biti:

- 1 narandžaste boje
- 2 žute ili bijele boje
- 3 crvene boje

17. Odgovarajućom metodom utvrđeno je da vozač u krvi ima 0,2 g/kg. Smatra se da je taj vozač pod dejstvom alkohola ukoliko upravlja vozilom:

(više tačnih odgovora)

- 1 bilo koje kategorije
- 2 kategorija C ili CE
- 3 kategorija D ili DE
- 4 kategorije A

18. Na dijelu puta s velikim uzdužnim nagibom na kojem je mimoilaženje vozila nemoguće ili je veoma otežano:

- 1 vozač vozila koje se kreće niz nagib nastavlja kretanje bez zaustavljanja, bez obzira da li drugo vozilo ide u susret uz nagib
- 2 vozač vozila koje se kreće niz nagib dužan je da zaustavi svoje vozilo na pogodnom mjestu, ako primijeti da mu drugo vozilo ide u susret uz nagib
- 3 vozač vozila koje se kreće niz nagib nije dužan da zaustavi svoje vozilo na pogodnom mjestu, ako primijeti da mu drugo vozilo ide u susret uz nagib

19. Koje motorno vozilo se ne smije vući krutom vezom (rudom)?

- 1 motorno vozilo koje nema ispravan uređaj za upravljanje
- 2 motorno vozilo teže od vučnog vozila, ako mu je ispravna pomoćna kočnica

20. Vozački ispit iz upravljanja motornim vozilom za vozača kategorije B polaže se:

- 1 na javnom putu u gradu
- 2 na poligonu i na javnom putu u gradu
- 3 samo na poligonu

21. Na koju opasnost upozorava ovaj saobraćajni znak?

- 1 na blizinu dijela puta na kojem su česte duže kolone vozila u kretanju
- 2 na blizinu dijela puta na kojem u određenim uslovima saobraćaja ili drugim okolnostima postoji opasnost od kolone zaustavljenih vozila



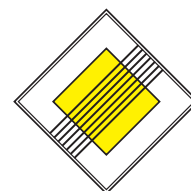
22. Šta zabranjuje ovaj saobraćajni znak?

- 1 zaustavljanje vozila
- 2 parkiranje vozila



23. Koje značenje ima ovaj saobraćajni znak?

- 1 produžetak puta sa prvenstvom prolaza
- 2 završetak puta ili dijela puta sa prvenstvom prolaza



24. Tačan naziv saobraćajnog znaka je?

- 1 ukrštanje puteva istog značaja
- 2 ukrštanje sporednih puteva pod ostrim uglom



25. Vozači prema kojima je saobraćajni policajac okrenut prsima ili leđima:

- 1 moraju se zaustaviti
- 2 imaju prvenstvo prolaza u odnosu na vozila koja dolaze iz suprotnog smjera
- 3 nastaviće kretati se bez zaustavljanja



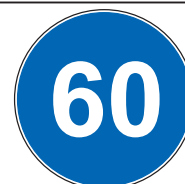
26. Kako ćete postupiti nailaskom na ovaj saobraćajni znak?

- 1 smanjiti brzinu kretanja vozila do brzine hoda pješaka
- 2 povećati brzinu kretanja vozila



27. Koje značenje ima ovaj saobraćajni znak?

- 1 brzina koja je preporučena
- 2 najmanja dopuštena brzina kretanja vozila
- 3 ograničenje brzine



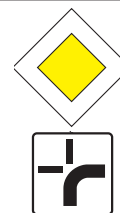
28. Na šta vas upozorava crvena kontrolna lampica na instrument-tabli, ako vam se upali za vrijeme kretanja vozilom, kao na slici?

- 1 višak ulja u motoru
- 2 kvar u sistemu za podmazivanje motora



29. Koje značenje ima ovaj saobraćajni znak?

- 1 položaj puta sa pravom prvenstva prolaza
- 2 obavezno skretanje udesno
- 3 prvenstvo prolaza u svim smjerovima



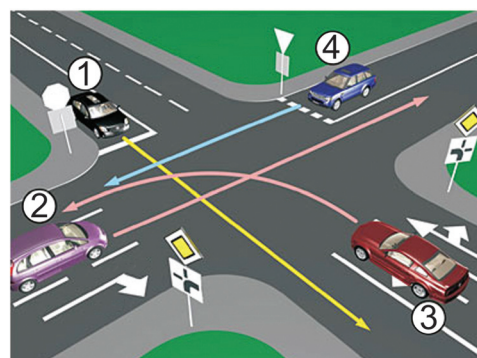
30. Sta označava crvena kontrolna lampica ako vam se upali za vrijeme kretanja vozilom, kao na slici?

- 1 kvar u sistemu za punjenje akumulatora
- 2 kvar u sistemu za osvjjetljenje puta



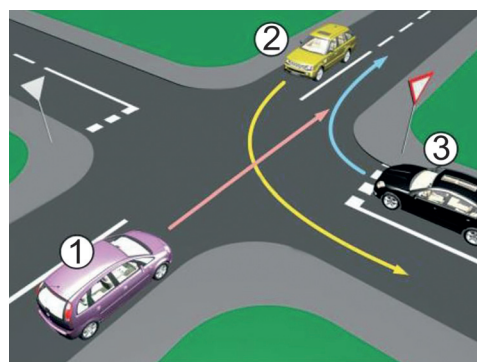
31. Koji je redosljed prolaska vozila na raskrsnici u situaciji kao na slici?

- 1 1 - 3 - 2 - 4
- 2 3 - 2 - 1 - 4
- 3 3 - 1 - 2 - 4
- 4 1 - 4 - 2 - 3



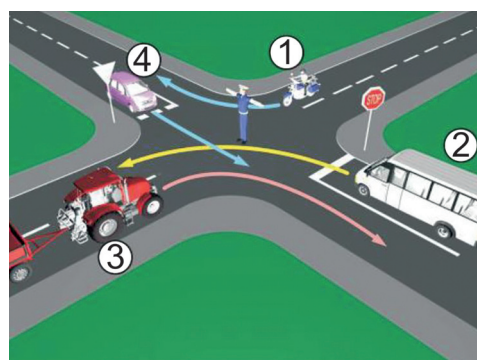
32. Koji je redosljed prolaska vozila na raskrsnici u situaciji kao na slici?

- 1 2 - 3 - 1
- 2 1 - 2 - 3
- 3 3 - 1 - 2



33. Kojim vozilima u saobraćajnoj situaciji kao na slici je dozvoljen prolaz na raskrsnici?

- 1 vozilima 1 i 3
- 2 vozilima 4 i 2



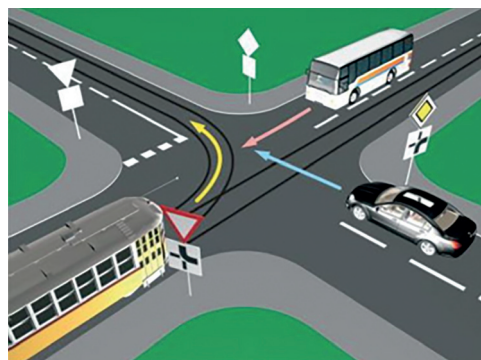
34. Na semaforu je upaljeno žuto trepćuće svjetlo.
Kako ste dužni postupiti:

- 1 zaustaviti se jer postupam prema postavljenim saobraćajnim znakovima
- 2 prolazim bez zaustavljanja
- 3 nastaviću kretanje uz povećan oprez



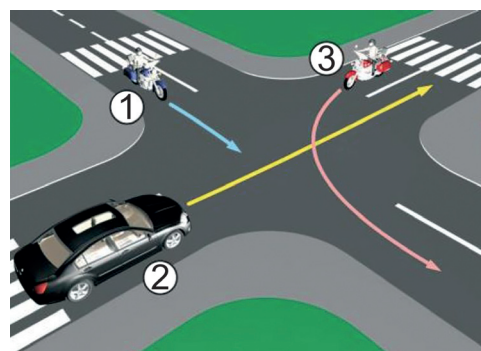
35. Koji je redoslijed prolaska vozila na raskrsnici u situaciji kao na slici?

- 1 tramvaj, autobus, putnički automobile
- 2 autobus, tramvaj, putnički automobile
- 3 autobus, putnički automobil, tramvaj



36. Koji je redoslijed prolaska vozila na raskrsnici u situaciji kao na slici?

- 1 1 - 2 - 3
- 2 3 - 1 - 2
- 3 2 - 1 - 3



37. Kako treba postupiti u saobraćajnoj situaciji kao na slici?

- 1 prilagoditi brzinu kretanjavozila tako da ona ne prelazi 50 km/h
- 2 povećati brzinu kretanja, jer saobraćajni znak na to ukazuje
- 3 smanjiti brzinu kretanja



38. Kako ćete postupiti u saobraćajnoj situaciji kao na slici?

(više tačnih odgovora)

- 1 propustiti autobus
- 2 propustiti motocikl
- 3 proći kroz raskrsnicu prije autobusa



