



KONTROLNI TEST

za provjeru znanja kandidata za vozača



1. Pod pojmom „ukupna masa“ podrazumijeva se:

- 1 dozvoljena masa do koje vozilo smije da se optereti prema deklaraciji proizvođača vozila
- 2 masa vozila zajedno sa masom tereta koji se prevozi na vozilu, uključujući i masu lica koja se nalaze u vozilu, kao i masu priključnog vozila sa teretom, ako je ono pridodato vozilu
- 3 masa vozila zajedno s njegovom nosivošću

2. Zona smirenog saobraćaja je:

- 1 područje u naselju ili van naselja u kojem se ne mogu upotrebljavati zvučni znakovi upozorenja
- 2 područje u naselju, obilježeno propisanim saobraćajnim znakom, u kojem vozila ne smiju da se kreću brzinom većom od brzine hoda pješaka zbog dozvoljenog kretanja pješaka i dječije igre
- 3 područje u naselju, obilježeno propisanim saobraćajnim znakom, koje isključivo obuhvata zone oko škola i dječijih obdaništa

3. Da li oznake na kolovozu mogu biti postavljene uz druge saobraćajne znakove?

- 1 ne
- 2 da

4. Značenje simbola svjetlosnih saobraćajnih znakova u tehnologiji optičkih vlakana, svjetlosnih polja, svjetlećih diode (LED) i tekućih kristala (LCD) mora biti u potpunosti čitljivo na udaljenosti:

- 1 većoj od 200 m
- 2 većoj od 180 m
- 3 manjoj od 150 m

5. Znak „Andrejin Krst“ mora biti uočljiv sa udaljenosti od najmanje:

- 1 60 m
- 2 50 m
- 3 75 m

6. Osnovna boja znakova izričitih naredbi-znakova obaveze je:

- 1 bijela
- 2 crvena
- 3 plava

7. Motorno vozilo koje vuče vozilo koje prevozi opasne materije, ne smije se kretati brzinom većom od:

- 1 25 km/h
- 2 30 km/h
- 3 40 km/h

8. Motorna vozila kojima se prevoze opasne materije:

- 1 mogu se zaustavljati i parkirati samo na mjestima koja su za tu vrstu vozila određena i obilježena
- 2 mogu se zaustavljati i parkirati na kolovozu

9. Pod kojim uslovima u putničkom vozilu vozač može prevoziti dijete mlađe od dvije godine na prednjem sjedištu vozila? *(više tačnih odgovora)*

- 1 ako vozilo nema vazdušni jastuk za suvozača ili je vazdušni jastuk za suvozača isključen
- 2 ako se dijete prevozi u sigurnosnoj sjedalici postavljenoj suprotno smjeru kretanja vozila
- 3 ako je sigurnosna sjedalica pričvršćena za sjedište pomoću sigurnosnog pojasa u tri tačke vezivanja ili posebnim kopčama u vozilu
- 4 ako vozač ima više od 21 godinu starosti

10. Vozač ne čini povredu propisa ako teret na vozilu kojim upravlja prelazi najudaljeniju tačku na prednjoj strani vozila: *(više tačnih odgovora)*

- 1 više od 1 m ali ne više od 2 m, ako je prednji dio tereta obilježen crvenom tkaninom
- 2 za 80 cm
- 3 za 100 cm
- 4 za dužinu koja nije propisana, ako je prednji dio tereta obilježen odgovarajućom tablom

11. Kada je motorno vozilo na putu dozvoljeno vući pomoću užeta?

- 1 kad su ispravni uređaji za upravljanje i uređaji za zaustavljanje
- 2 zavisno od vremenskih prilika
- 3 kad je ispravan samo uređaj za zaustavljanje

12. Vozač koji upravlja skupom vozila čija je najveća dozvoljena masa veća od 3.500 kg ne smije neprekidno upravljati vozilom:

- 1 duže od 4,5 h
- 2 duže od 5 h
- 3 duže od 9 h

13. U priključnom vozilu za stanovanje (kamp-prikolica) dozvoljeno je prevoziti lica?

- 1 da
- 2 ne

14. Odstojanje između vučnog i vučenog motornog vozila ako se vuče pomoću užeta mora iznositi:

- 1 od 3 m do 5 m
- 2 manje od 2 m
- 3 manje od 3 m

15. Kako su dužni postupati pješaci ako im u susret dolazi vozilo pod pratnjom?

- 1 nesmetano nastaviti kretanje
- 2 dužni su se skloniti s kolovoza dok to vozilo prođe

16. U putničkom automobilu na prednjem sjedištu do vozača ne smije se prevoziti lice:

- 1 koje je očigledno pod uticajem alkohola ili opojnih sredstava *(više tačnih odgovora)*
- 2 starije od 18 godina
- 3 mlađe od 12 godina

17. Da li se zaprežno vozilo smije ostavljati bez nadzora na putu ili uz put?

- 1 ne
- 2 da

18. Da li se vozilima organa za izvršenje krivičnih i prekršajnih sankcija smiju prevoziti lica?

- 1 da, i to samo za službene potrebe
- 2 ne
- 3 da

19. Koja je najveća dozvoljena brzina kretanja za motorna vozila koja vuku prikolicu za stanovanje (kamp prikolicu) ili laku prikolicu?

- 1 60 km/h
- 2 100 km/h
- 3 80 km/h

20. Nadležni organ za izdavanje vozačke dozvole oduzeće i poništiti vozačku dozvolu licu koje u toku dvije godine od dana sticanja prava upravljanja motornim vozilom kategorije B sakupi:

- 1 četiri kaznena boda
- 2 šest kaznenih bodova
- 3 pet kaznenih bodova

21. Šta treba izbjegavati nailaskom na ovaj saobraćajni znak? *(više tačnih odgovora)*

- 1 nagle pokrete točkom upravljača
- 2 naglo kočenje i zaustavljanje
- 3 vožnju prilagođenu uslovima koji vladaju na kolovozu



22. Kako ćete postupiti nailaskom na ovaj saobraćajni znak? *(više tačnih odgovora)*

- 1 smanjiti brzinu kretanja vozila i po potrebi zaustaviti vozilo
- 2 propustiti vozila iz suprotnog smjera
- 3 nastaviti kretanje vozilom jer imam prvenstvo prolaza



23. Tačan naziv saobraćajnog znaka je?

- 1 zabrana saobraćaja za sva motorna vozila koja vuku laku prikolicu
- 2 zabrana saobraćaja za sva motorna vozila koja vuku priključno vozilo



24. Tačan naziv saobraćajnog znaka je:

- 1 zabrana korištenja radio-aparata u vozilu
- 2 elektronska naplata putarine



25. Kako treba postupiti nailaskom na ovaj saobraćajni znak? *(više tačnih odgovora)*

- 1 pružiti pomoć povrijeđenima u saobraćajnoj nezgodi
- 2 povećavati brzinu kretanja vozila
- 3 povećavati opreznost



26. Kako treba postupiti nailaskom na ovaj saobraćajni znak? *(više tačnih odgovora)*

- 1 smanjiti brzinu kretanja vozila i povećavati opreznost
- 2 predvidjeti mogućnost nailaska na poledicu na kolovozu
- 3 povećavati brzinu kretanja vozila



27. Kojim vozilima je zabranjeno kretanje putem označenim ovim saobraćajnim znakom?

- 1 bicikli
- 2 autobusima i teretnim vozilima



28. Koje značenje ima znak koji daje ovlašteno lice na raskrsnici?

- 1 dozvoljen prolaz vozilima koja dolaze s bočnih strana ovlaštene osobe
- 2 obavezno zaustavljanje za sva vozila ispred raskrsnice



29. Koje značenje ima ovaj saobraćajni znak?

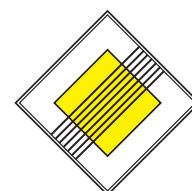
(više tačnih odgovora)

- 1 zabrana saobraćaja u oba smjera
- 2 zabrana saobraćaja u smjeru kretanja vozila
- 3 da se saobraćaj odvija iz suprotnog smjera



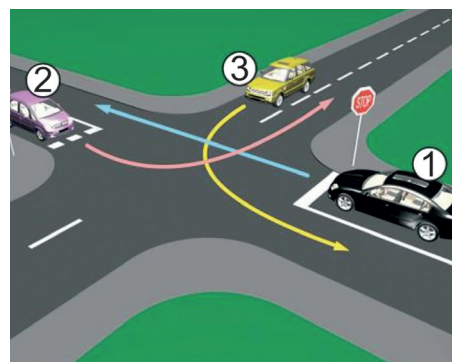
30. Koje značenje ima ovaj saobraćajni znak?

- 1 produžetak puta s prvenstvom prolaza
- 2 završetak puta ili dijela puta sa prvenstvom prolaza



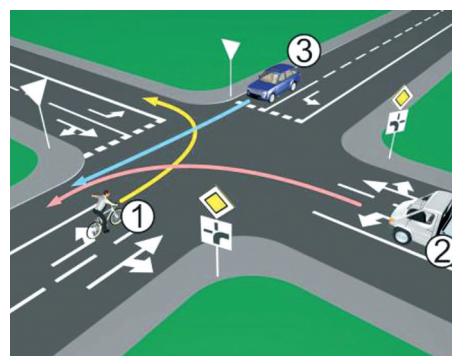
31. Kako u saobraćajnoj situaciji kao na slici mora postupiti vozač vozila broj 1:

- 1 propustiti vozilo broj 3, zatim proći prije vozila broj 2
- 2 propustiti vozilo broj 3, zatim propustiti vozilo broj 2 i zadnji proći kroz raskrsnica



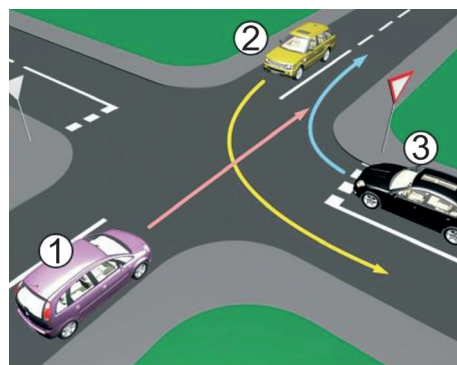
32. -Kako u saobraćajnoj situaciji kao na slici mora postupiti vozač vozila broj 1?

- 1 proći kroz raskrsnica prije vozila broj 2, a propustiti vozilo broj 3
- 2 propustiti vozilo broj 2, zatim proći kroz raskrsnica prije vozila broj 3



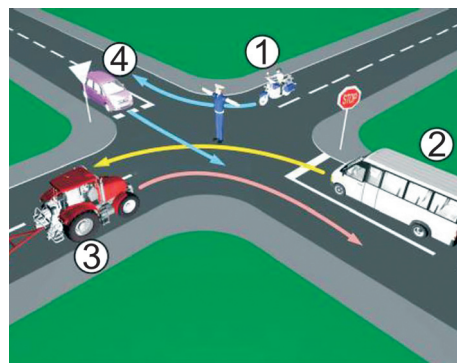
33. Koji je redoslijed prolaska vozila na raskrsnici u situaciji kao na slici?

- 1 2-3-1
- 2 1-2-3
- 3 3-1-2



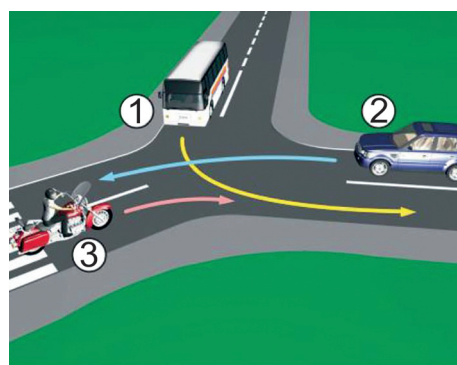
34. Kojim vozilima u saobraćajnoj situaciji kao na slici nije dozvoljen prolaz na raskrsnici?

- 1 vozilima broj 1 i broj 3
- 2 vozilima broj 4 i broj 2



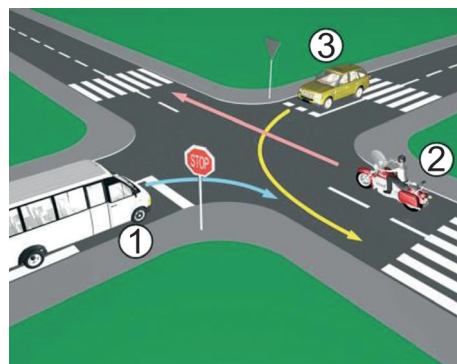
35. Koji je redoslijed prolaska vozila na raskrsnici u situaciji kao na slici?

- 1 2-3-1
- 2 3-1-2
- 3 1-3-2



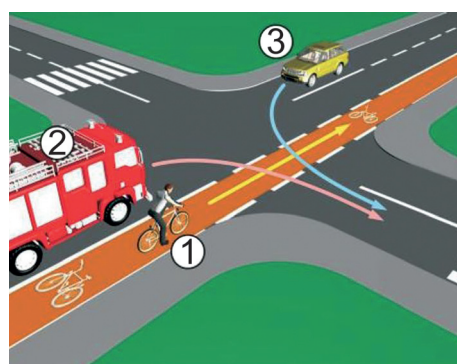
36. Koji je redoslijed prolaska vozila na raskrsnici u situaciji kao na slici?

- 1 1-3-2
- 2 2-3-1
- 3 2-1-3



37. Koji je redoslijed prolaska vozila na raskrsnici u situaciji kao na slici?

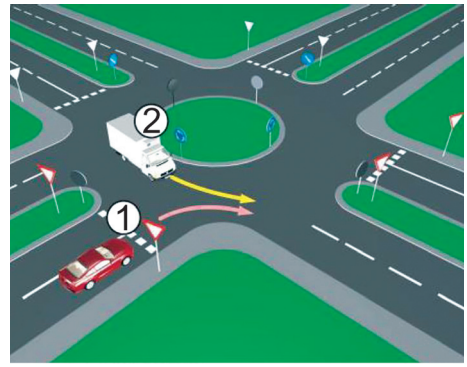
- 1 1-2-3
- 2 2-1-3
- 3 3-1-2



38. Kako u saobraćajnoj situaciji kao na slici mora postupiti vozač vozila broj 2?

1 proći prije vozila broj 1

2 propustiti vozilo broj 1

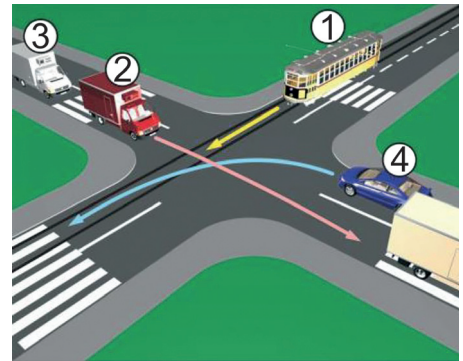


39. Koji je redosljed prolaska vozila na raskrsnici u situaciji kao na slici?:

1 1 - 2 - 3 - 4

2 4 - 1 - 2 - 3

3 2 - 3 - 4 - 1



40. Koji je redosljed prolaska vozila na raskrsnici u situaciji kao na slici?

1 3 - 1 - 2

2 2 - 1 - 3

3 1 - 2 - 3

