



KONTROLNI TEST

za provjeru znanja kandidata za vozača



1. Preglednost podrazumijeva:

- 1 prostor koji učesnik u drumskom saobraćaju može da vidi s mjesta na kojem se nalazi
- 2 mjesto na raskrsnici s kojeg vozač vidi lijevo – desno najmanje 25 m
- 3 mjesto na raskrsnici s kojeg vozač vidi ulijevo najmanje 25 m

2. Koliko kolovoznih traka ima put sa jednosmjernim saobraćajem?

- 1 dvije kolovozne trake
- 2 jednu kolovoznu traku
- 3 više od dvije kolovozne trake

3. Prelaz alkohola u krv (resorpcija alkohola) završi se?

- 1 najkasnije nakon jednog sata od konzumiranja
- 2 najkasnije nakon 24 sata od konzumiranja

4. Autoputem ne smiju da se kreću motorna vozila koja prema svojim konstrukcionim osobinama ne mogu da se kreću brzinom većom?

- 1 od 40 km/h
- 2 od 60 km/h

5. Na kojoj razdaljini od obilježenog pješačkog prelaza vozač ne smije da zaustavi ili parkira vozilo?

- 1 manjoj od 5 m
- 2 manjoj od 3 m

6. Gdje se na putu postavljaju smjerokazni stubići sa bijelim reflektujućim katadiopterom?

- 1 uz desnu ivicu kolovoza
- 2 uz lijevu ivicu kolovoza
- 3 samo ispred opasnih krivina

7. Ako se pored kolovoza nalaze djeca koja ne obraćaju pažnju na kretanje vozila, vozač je dužan:

- 1 pomjeriti vozilo ka desnoj ivici kolovoza
- 2 smanjiti brzinu kretanja vozila
- 3 upotrijebiti zvučni znak upozorenja
- 4 pomjeriti vozilo prema sredini kolovoza *(više tačnih odgovora)*

8. Na javnom putu van naselja, u slučaju potrebe zaustavljanja ili parkiranja vozila vozač je dužan, zaustaviti ili parkirati vozilo van kolovoza:

- 1 uvijek, kada za to postoji mogućnost
- 2 zavisno od vremenskih prilika
- 3 samo u uslovima smanjene vidljivosti

9. Vozač koji na putu susretne vozilo ili kolonu vozila pod pratnjom i vozač kojeg sustigne vozilo ili kolona vozila pod pratnjom dužni su: *(više tačnih odgovora)*

- 1 da obavezno zaustavi svoje vozilo i propusti vozila pod pratnjom
- 2 da ustupi prvenstvo prolaza, omogućiti nesmetan prolaz vozilima pod pratnjom, a po potrebi i zaustavi svoje vozilo
- 3 da umjesto dugih svjetala noću upotrijebi kratka svjetla za osvijetljavanje puta
- 4 da se strogo pridržava naredbi koje im daju lica iz pratnje i kretanje nastavi tek kad prođu sva vozila pod pratnjom

10. Vozač koji se vozilom kreće kroz tunel ne smije:

(više tačnih odgovora)

- 1 da polukružno okreće vozilo
- 2 da upravlja vozilom brzinom većom od 40km/h
- 3 da se vozilom kreće unazad
- 4 da zaustavlja vozilo

11. Kako se ponašaju djeca u saobraćaju?

(više tačnih odgovora)

- 1 teško procjenjuju brzinu kretanja i udaljenost vozila
- 2 spontano i nepredvidivo
- 3 smišljeno i predvidivo
- 4 panično i u strahu

12. Gonič stoke ukoliko stoku goni javnim putem može biti lice sa navršenih?

- 1 14 godina života
- 2 15 godina života
- 3 16 godina života

13. U slučaju sticanja kaznenih bodova, kazna se izriče:

- 1 za prekršaj koji nosi veći broj kaznenih bodova
- 2 za prekršaj koji nosi manji broj kaznenih bodova
- 3 za prekršaj koji nosi najmanji broj kaznenih bodova

14. Obuka iz teoretskog dijela prve pomoći traje:

- 1 tri školska časa
- 2 šest školskih časova

15. U kojem se period obavlja preventivni tehnički pregled vozila auto-škole koja su starija od 5 godina?

- 1 svaka 3 mjeseca
- 2 svakih 6 mjeseci
- 3 jedanput godišnje

16. Osnovna boja znakova obavještenja za vođenje saobraćaja na autoputevima je:

- 1 zelena sa simbolima i natpisima bijele boje
- 2 plava sa simbolima i natpisima bijele boje

17. Koji faktori utiču na sposobnost predviđanja rizika i opasnosti u saobraćaju? *(više tačnih odgovora)*

- 1 iskustvo
- 2 brzina reakcije
- 3 vrsta vozila
- 4 znanje

18. Lice koje upravlja zaprežnim vozilom je?

- 1 vozač vozila koje vuče upregnuta životinja
- 2 vozač motornog vozila

19. Radna mašina po svojim konstrukcionim osobinama ne može razviti brzinu veću od:

- 1 25 km/h
- 2 30 km/h
- 3 40 km/h

20. Izdata vam je vozačka dozvola za B kategoriju. Kojim vozilima imate pravo upravljati?

- 1 mopedom
- 2 lakim četvorociklom
- 3 vozilima čija je najveća dozvoljena masa veća od 3500 kg

(više tačnih odgovora)

21. Na koju opasnost upozorava ovaj saobraćajni znak?

- 1 na blizinu dijela puta gdje je uz kolovoz neutvrđena bankina
- 2 na blizinu dijela puta gdje je zaleđen kolovoz



22. Koje značenje ima ovaj saobraćajni znak?

- 1 blizina raskrsnice sa kružnim tokom saobraćaja
- 2 kružni tok saobraćaja



23. Koje značenje ima ovaj saobraćajni znak?

- 1 vremensko ograničenje parkiranja
- 2 zona u kojoj je ograničeno trajanje parkiranja
- 3 parkiralište



24. Kako ćete postupiti prilikom nailaska na saobraćajni znak s dopunskom tablom, ukoliko nastavljate kretanje vozilom pravo?

- 1 propustiću vozila koja se nalaze na putu s prvenstvom prolaza
- 2 obavezno ću se zaustaviti
- 3 propustit ću samo vozila s desne strane



25. Koje značenje ima ovaj saobraćajni znak?

(više tačnih odgovora)

- 1 da upravljamo vozilom po jednosmjernom putu
- 2 da ne smijemo skrenuti udesno ili ulijevo
- 3 da je zabranjen saobraćaj iz suprotnog smjera



26. Kako postupate za vrijeme upravljanja vozilom nailaskom na ovaj saobraćajni znak?

- 1 smanjujete brzinu kretanja vozila jer nailazite na oštru krivinu udesno
- 2 izbjegavate kočenje u krivini
- 3 povećavate brzinu kretanja vozila

(više tačnih odgovora)



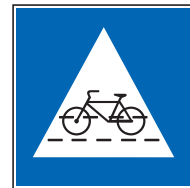
27. Na šta vas upozorava crvena kontrolna lampica na instrument-tabli, ako vam se upali za vrijeme kretanja vozilom?

- 1 na višak ulja u motoru
- 2 na kvar u sistemu za podmazivanje motora



28. Koje značenje ima ovaj saobraćajni znak?

- 1 zabrana prelaza za bicikl
- 2 obilježen prelaz biciklističke staze



29. Kako treba postupiti prilikom nailaska vozilom na ovlašteno lice koje u vašem smjeru kretanja daje znak kao na slici?

- 1 izvršiti radnju skretanja udesno
- 2 izvršiti radnju skretanja ulijevo
- 3 obavezno se zaustaviti



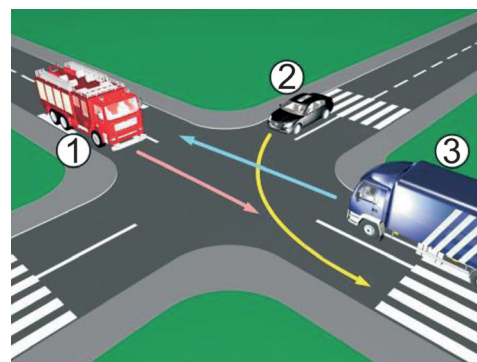
30. Koje značenje ima ovaj saobraćajni znak?

- 1 mjesto gdje se nailazi na oštru krivinu
- 2 mjesto gdje se nailazi na blagu krivinu
- 3 mjesto gdje se izvode radovi na putu



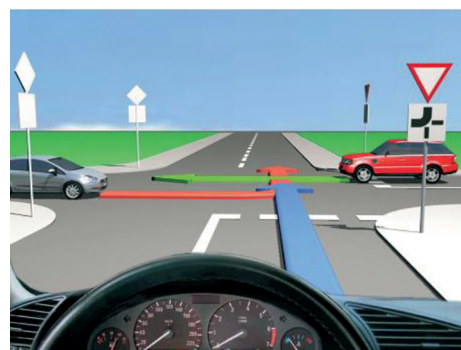
31. Koji je redoslijed prolaska vozila na raskrsnici u situaciji kao na slici?

- 1 3 - 2 - 1
- 2 3 - 1 - 2
- 3 1 - 2 - 3



32. Kako trebate postupiti u saobraćajnoj situaciji kao na slici?

- 1 proći prvi kroz raskrsnicu jer nastavljate kretanje vozilom pravo
- 2 propustiti oba vozila
- 3 proći drugi kroz raskrsnicu
- 4 propustiti samo crveni automobil



33. Kako ćete postupiti ako se krećete putem na kojem se izvode radovi, a saobraćaj je regulisan semaforom?

- 1] zaustaviti se, jer se izvode radovi na saobraćajnoj traci kojom se krećem vozilom
- 2] nastaviti kretanje vozilom, jer je na semaforu upaljeno zeleno svjetlo



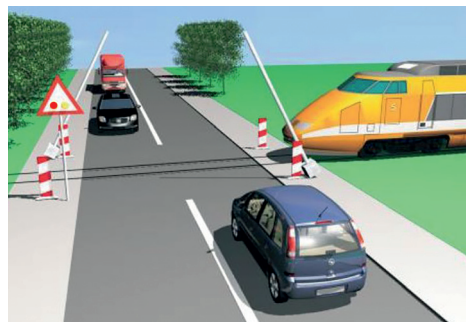
34. Kako ćete postupiti u saobraćajnoj situaciji kao na slici ukoliko upravljate crnim automobilom?

- 1] obavezno se zaustaviti
- 2] nastaviti kretanje vozilom uz povećanu opreznost
- 3] obavezno izvršiti radnju skretanja udesno



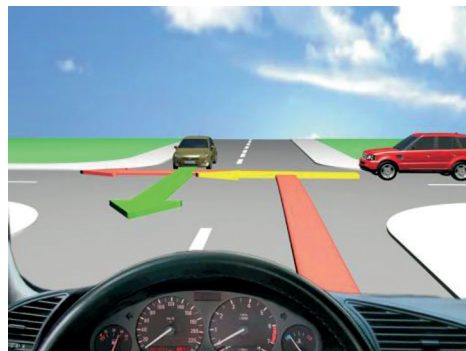
35. Kako ćete postupiti u saobraćajnoj situaciji kao na slici na prelazu puta preko željezničke pruge u istom nivou kada se crvena svjetla počiju naizmjenično paliti?

- 1] nastaviti kretanje vozilom dok se polubranik još nije spustio
- 2] zaustaviti vozilo ispred pružnog prelaza i sačekati prolazak voza



36. Kako ćete postupiti u saobraćajnoj situaciji kao na slici?

- 1] propustiti oba vozila
- 2] propustiti samo crveno vozilo
- 3] proći prvi kroz raskrsnici



37. Kako ćete postupiti u saobraćajnoj situaciji kao na slici?

- 1] propustiti pješake koji prelaze preko pješačkog prelaza
- 2] proći prije pješaka
- 3] propustiti tramvaj koji dolazi iz suprotnog smjera

(više tačnih odgovora)



38. Kako ćete postupiti na raskrsnici u saobraćajnoj situaciji kao na slici?

- 1 proći prvi kroz raskrsnici
- 2 propustiti oba vozila
- 3 propustiti samo crveno vozilo



39. Kako ćete postupiti na raskrsnici u saobraćajnoj situaciji kao na slici?

- 1 propustiti autobus
- 2 proći kroz raskrsnicu prije autobusa



40. Kako ćete postupiti u saobraćajnoj situaciji kao na slici ako je na semaforu upaljeno crveno svjetlo i dopunska strelica za skretanje udesno? (više tačnih odgovora)

- 1 propustiti crveno vozilo koje dolazi s lijeve strane
- 2 proći kroz raskrsnicu prije crvenog vozila
- 3 izvršiću radnju skretanja udesno nakon prolaska crvenog vozila

