



KONTROLNI TEST

za provjeru znanja kandidata za vozača



1. Šta se podrazumijeva pod pojmom „vozilo“?

- 1 svako prevozno sredstvo namijenjeno za kretanje po putu osim pokretnih stolica bez motora za nemoćna lica i dječijih prevoznih sredstava
- 2 svako motorno vozilo koje je namijenjeno za prevoz lica

2. Dio površine puta namijenjen prvenstveno za saobraćaj vozila, naziva se:

- 1 kolovozna traka
- 2 kolovoz
- 3 saobraćajna traka

3. Da li oznake na kolovozu čine saobraćajnu signalizaciju?

- 1 ne
- 2 da

4. Vozač ne smije da zaustavi ili parkira vozilo na raskrsnici i na razdaljini od najbliže ivice poprečnog kolovoza manjoj od:

- 1 3 m
- 2 5 m
- 3 2 m

5. Radnja preticanja i obilaženja se, po pravilu, obavlja:

- 1 sa obje strane, vozilom kojim se pretiče ili obilazi
- 2 sa lijeve strane vozila koje se pretiče ili obilazi
- 3 sa desne strane vozila koje se pretiče ili obilazi

6. Da li vozač koji upravlja vozilom kroz tunel smije da zaustavi vozilo u tunelu?

- 1 da
- 2 ne
- 3 da, ako uključi uređaj za uključivanje svih pokazivača pravca

7. Koja vozila ne smiju da se kreću autoputem?

- 1 vozila koja se prema odredbama Zakona o osnovama bezbjednosti saobraćaja na putevima u BiH ne smatraju motornim vozilima
- 2 vozila koja prema svojim konstrukcionim osobinama mogu da se kreću brzinom većom od 40 km/h

8. Da li je vozač dužan da za vrijeme upravljanja motornim vozilom u saobraćaju koristi pomagala koja su mu neophodna da bezbjedno upravlja vozilom?

- 1 ne
- 2 da

9. Da li je vozač dužan kada se danju kreće putem van naselja, prije dolaska na prevoj na kome je otežano mimoilaženje upotrijebiti zvučni znak upozorenja?

- 1 dužan je upotrijebiti zvučni znak upozorenja
- 2 nije dužan upotrijebiti zvučni znak upozorenja
- 3 nije regulisano propisom

10. Da li je dozvoljeno isticanje međunarodne oznake druge države na vozilima registrovanim u Bosni i Hercegovini?

- 1 da
- 2 ne
- 3 ne, ako napuštaju teritoriju Bosne i Hercegovine

11. Šta mora učiniti vozač kad prilazi vozilom obilježenom pješačkom prelazu? (više tačnih odgovora)

- 1 upravljati vozilom sa naročitom oprežnošću
- 2 obavezno zaustaviti vozilo
- 3 voziti takvom brzinom da u slučaju potrebe može da zaustavi vozilo ispred pješačkog prelaza
- 4 privremeno zaustaviti vozilo i sačekati odlazak djece

12. Na javnom putu i njegovom zaštitnom pojasu zabranjeno je: (više tačnih odgovora)

- 1 prodavati proizvode
- 2 prodavati samo alkoholne proizvode
- 3 podizati spomenike i postavljati druga spomen-obilježja

13. Vlasnik vozila, ako ne produži registraciju vozila u roku od 30 dana od dana isticanja važenja potvrde o registraciji, dužan je da vrati registarske tablice nadležnom organu:

- 1 u roku od 10 dana
- 2 u roku od 8 dana
- 3 u roku 48 h

14. Lice koje se zatekne ili naiđe na mjesto saobraćajne nezgode u kojoj ima povrijeđenih:

- 1 dužno je da ukaže pomoć licima povrijeđenim u saobraćajnoj nezgodi
- 2 ne smije pružati pomoć povrijeđenima do dolaska zdravstvenih radnika

15. Na putu u naselju vozač smije da upravlja vozilom: (više tačnih odgovora)

- 1 koja ne prelazi 50 km/h
- 2 koja ne prelazi 40 km/h
- 3 koja prelazi 50 km/h, ako je to saobraćajnim znakom dozvoljeno

16. Na raskrsnici i na drugom mjestu na kojem je saobraćaj regulisan uređajima za davanje svjetlosnih saobraćajnih znakova „zeleno trepćuće svjetlo“ upozorava učesnike u saobraćaju na:

- 1 obavezno zaustavljanje pješaka i vozila
- 2 skoriju pojavu zelenog svjetla
- 3 skori prestanak slobodnog prolaza
- 4 skoriju pojavu žutog, odnosno crvenog svjetla (više tačnih odgovora)

17. Vozila u saobraćaju na putu moraju da ispunjavaju propisane uslove u pogledu:

- 1 dimenzija, ukupne mase i osovinskog opterećenja
- 2 zaštite životne sredine
- 3 udobnosti (više tačnih odgovora)

18. Kolika mora biti najmanja širina slobodnog prolaza na dijelu puta od zaustavljenog ili parkiranog vozila do neisprekidane uzdužne linije na kolovozu, ili do suprotne ivice kolovoza, ili do neke prepreke na putu?

- 1 2,5 m
- 2 3 m
- 3 2 m

19. Zbog čega je upravljanje pod dejstvom alkohola vozilom opasno?

(više tačnih odgovora)

- 1 skraćuje se zaustavni put vozila
- 2 daje lažni osjećaj sigurnosti vozaču
- 3 skraćuje vrijeme reagovanja vozača
- 4 teže se procjenjuje odstojanje između vozila
- 5 produžuje vrijeme reagovanja vozača

20. Koje su najčešće greške vozača zbog kojih se događaju saobraćajne nezgode? (više tačnih odgovora)

- 1 nepoštovanje prava prvenstva prolaza
- 2 propisno preticanje i obilaženje
- 3 nepropisna vožnja unazad
- 4 propisna i prilagođena brzina

21. Kako treba postupiti nailaskom na ovaj saobraćajni znak? (više tačnih odgovora)

- 1 obavezno zaustaviti vozilo
- 2 nastaviti kretanje vozilom s naročitom oprežnošću
- 3 smanjiti brzinu kretanja vozila tako da se u slučaju potrebe može blagovremeno izvršiti radnja kočenja i zaustavljanja
- 4 nastaviti kretanje vozilom bez smanjenja brzine kretanja



22. Koje značenje ima ovaj saobraćajni znak?

- 1 dozvoljeni smjer
- 2 put s jednosmjernim saobraćajem
- 3 obavezno obilaženje sa desne strane



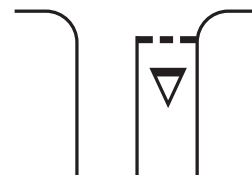
23. Kako treba postupiti nailaskom na ovaj saobraćajni znak?

- 1 obavezno smanjiti brzinu kretanja vozila ispod 60 km/h
- 2 nastaviti kretanje vozilom s naročitom oprežnošću u dužini od 60 km
- 3 nastaviti kretanje vozilom pri čemu je najmanja dopuštena brzina kretanja vozila 60 km/h



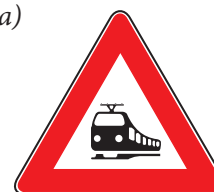
24. Kako treba postupiti nailaskom na ove oznake na kolovozu? (više tačnih odgovora)

- 1 obavezno izvršiti radnju skretanja udesno
- 2 zaustaviti se po potrebi i propustiti pješake na obilježenom pješačkom prelazu
- 3 zaustaviti se po potrebi i propustiti vozila koja se kreću na putu sa prvenstvom prolaza



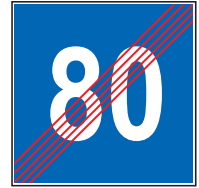
25. Kako treba postupiti nailaskom na ovaj saobraćajni znak? (više tačnih odgovora)

- 1 obavezno zaustaviti vozilo
- 2 nastaviti kretanje vozilom s naročitom oprežnošću
- 3 prilagoditi brzinu kretanja vozila tako da se, u slučaju potrebe, vozilo može blagovremeno zaustaviti



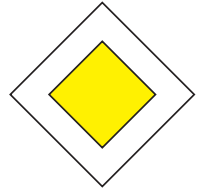
26. Koje značenje ima ovaj saobraćajni znak?

- 1 prestanak ograničenja brzine od 80 km/h
- 2 dio puta gdje prestaje preporučena brzina od 80 km/h
- 3 dio puta gdje je preporučena brzina 80 km/h



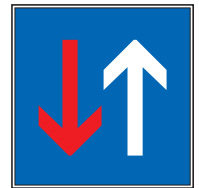
27. Koje značenje ima ovaj saobraćajni znak?

- 1 mjesto gdje prestaju sve zabrane
- 2 put ili dio puta na kojem vozila imaju prvenstvo prolaza u odnosu na vozila koja se kreću putevima koji se ukrštaju, odnosno spajaju sa tim putem ili djelom puta
- 3 prelazak puta preko željezničke pruge



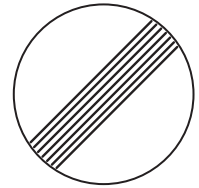
28. Tačan naziv saobraćajnog znaka je?

- 1 dozvoljeni smjerovi
- 2 prvenstvo prolaza u odnosu na vozila koja dolaze iz suprotnog smjera
- 3 put s jednosmjernim saobraćajem



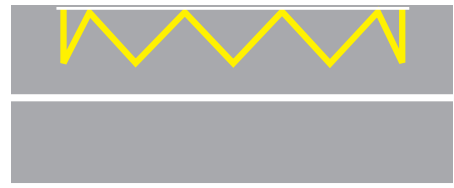
29. Tačan naziv saobraćajnog znaka je?

- 1 zabrana saobraćaja u oba smjera
- 2 prestanak svih zabrana
- 3 prestanak zabrane saobraćaja



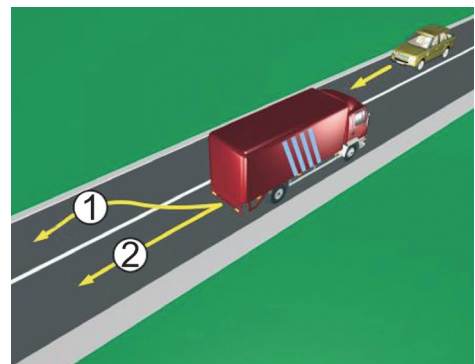
30. Kako treba postupiti nailaskom na ovu oznaku na kolovozu?

- 1 odustati od eventualne namjere zaustavljanja i parkiranja
- 2 po potrebi se zaustaviti, ali ne i parkirati
- 3 obavezno se zaustavit



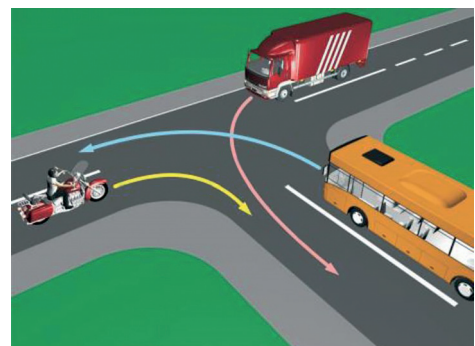
31. U saobraćajnoj situaciji kao na slici, vozač kamiona prilikom vršenja radnje kretanja vozilom unazad, mora se kretati:

- 1 linijama broj 1 i broj 2
- 2 linijom broj 2
- 3 linijom broj 1



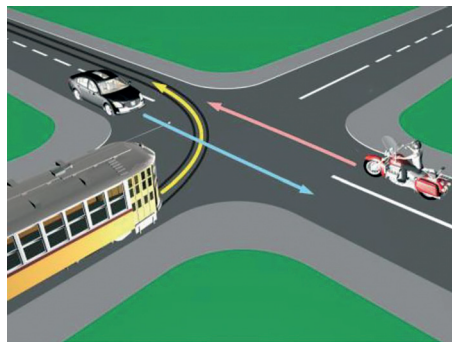
32. Koji je redoslijed prolaska vozila na raskrsnici u situaciji kao na slici?

- 1 autobus, kamion, motocikl
- 2 motocikl, autobus, kamion;
- 3 motocikl i kamion istovremeno, pa autobus
- 4 motocikl, kamion, autobus



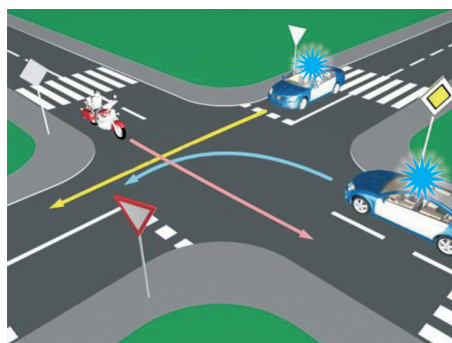
33. Koji je redoslijed prolaska vozila na raskrsnici u situaciji kao na slici?

- 1 tramvaj, motocikl, putnički automobil
- 2 tramvaj, a zatim istovremeno putnički automobil i motocikl
- 3 motocikl, putnički automobil, tramvaj
- 4 motocikl, tramvaj, putnički automobil



34. Koje vozilo će u saobraćajnoj situaciji kao na slici posljednje proći kroz raskrsnicu?

- 1 motocikl
- 2 policijsko vozilo koje drugom policijskom vozilu dolazi s desne strane
- 3 policijsko vozilo koje se nalazi na cesti s prvenstvom prolaza



35. Kojoj vrsti saobraćajnih znakova pripada postavljeni saobraćajni znak na slici?

- 1 znakovima opasnosti
- 2 znakovima obavještenja
- 3 znakovima izričitih naredbi



36. Kako treba postupiti u saobraćajnoj situaciji kao na slici?

- 1 obavezno se zaustaviti pa nastaviti kretanje vozilom ulijevo ili udesno
- 2 nastaviti kretanje vozilom nakon propuštanja vozila koja dolaze samo s desne strane
- 3 nastaviti kretanje vozilom ulijevo ili udesno nakon propuštanja svih vozila koja se kreću putem na koji se uključujem



37. Kako treba postupiti u saobraćajnoj situaciji kao na slici ako vozilom prolazite pored dva postavljena saobraćajna znaka

- 1 prilagoditi brzinu kretanja vozila tako da ona ne prelazi 50 km/h
- 2 obratiti pažnju na pješake, jer saobraćajni znak ukazuje na blizinu pješačkog prelaza
- 3 nastaviti kretanje vozilom uz prethodno propuštanje pješak



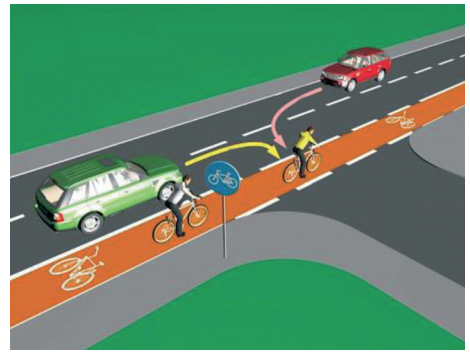
38. Kako ćete postupiti u saobraćajnoj situaciji kao na slici ako kretanje vozilom nastavljate pravo, na raskrsnici puteva iste važnosti na kojoj uređaji za davanje svjetlosnih saobraćajnih znakova nisu u funkciji? *(više tačnih odgovora)*

- 1] propustiti vozila koja dolaze s desne strane
- 2] propustiti vozila koja dolaze i s lijeve i s desne strane
- 3] pažljivo proći vozilom kroz raskrsnicu
- 4] propustiti vozila iz suprotnog smjera koja namjeravaju skrenuti ulijevo



39. U saobraćajnoj situaciji kao na slici učesnici u saobraćaju kroz raskrsnicu proći će sljedećim redoslijedom:

- 1] oba bicikla, crveni automobil, zeleni automobil
- 2] zeleni automobil, crveni automobil, pa bicikli
- 3] oba bicikla, zeleni automobil, crveni automobil



40. U saobraćajnoj situaciji kao na slici, vozač vozila koje se nalazi u srednjoj saobraćajnoj traci:

- 1] mora nastaviti kretanje vozilom pravo, jer nije pravovremeno izvršio radnju preostrojanja
- 2] ne smije izvršiti radnju skretanja ulijevo, jer čini prekršaj
- 3] sačekaće sva vozila da skrenu ulijevo, a potom izvršiti radnju skretanja ulijevo

(više tačnih odgovora)

