



KONTROLNI TEST

za provjeru znanja kandidata za vozača



1. Mrežu javnih puteva, zavisno od njihovog društvenog i privrednog značaja, čine:

- 1 magistralni putevi, regionalni i lokalni putevi *(više tačnih odgovora)*
- 2 šumski i zemljani putevi na neuređenim površinama
- 3 ulice u naseljima i gradovima

2. Pod pojmom „najveća dozvoljena masa“ vozila podrazumijeva se:

- 1 ukupna masa vozila
- 2 masa vozila zajedno sa njegovom nosivošću

3. Projektovanjem i gradnjom novih javnih puteva, osim lokalnih, mora da se obezbijedi da podnesu osovinsko opterećenje od:

- 1 najmanje 10 t po osovini
- 2 najmanje 11,5 t po osovini
- 3 najmanje 11 t po osovini

4. Laka prikolica je:

- 1 priključno vozilo čija najveća dozvoljena masa nije veća od 750 kg
- 2 priključno vozilo čija najveća dozvoljena masa nije veća od 1.250 kg

5. Za vrijeme upravljanja motornim vozilom danju na vozilu moraju da budu upaljena:

- 1 kratka ili dnevna svjela
- 2 duga svjetla
- 3 posebna svjetla za maglu

6. Koja su alternativna goriva koja se koriste za pogon motornih vozila? *(više tačnih odgovora)*

- 1 tečni naftni gas (propan butan) koji nosi skraćeni naziv LPG
- 2 komprimirani prirodni gas sa uobičajenim skraćenim nazivom CNG
- 3 naft a (benzin i dizel)

7. Na mostovima, u tunelima, galerijama i drugim objektima na javnom putu širina kolovoza ne smije biti manja od:

- 1 širine kolovoza na javnom putu
- 2 6 m
- 3 5 m

8. Instruktor vožnje za vrijeme osposobljavanja kandidata obavlja obuku:

- 1 sa više kandidata u vozilu
- 2 samo sa jednim kandidatom u vozilu

9. Da li se na autoput smije uključiti motorno vozilo koje vuče drugo motorno vozilo koje zbog neispravnosti ne može da se kreće?

- 1 nije regulisano propisom
- 2 ne
- 3 da

10. Učesnik u saobraćajnoj nezgodi u kojoj je nastala veća materijalna šteta dužan je da:

- 1 bez zaustavljanja nastavi kretanje vozilom sa naročitom oprežnošću (više tačnih odgovora)
- 2 obavijesti najbližu policijsku stanicu o saobraćajnoj nezgodi
- 3 sačeka dolazak službenog lica koje obavlja uviđa

11. Za vrijeme upravljanja vozilom koje je označeno „probnim“ tablicama vozač mora imati kod sebe:

- 1 važeću potvrdu uz probne tablice, koju je dužan pokazati na zahtjev ovlašćenog lica
- 2 dokaz o uplati propisanih naknada za probne registarske tablice

12. Tehnički pregled motornih i priključnih vozila obavlja se:

- 1 radi provjere da li motorno ili priključno vozilo ima propisane uređaje i opremu i da li je u ispravnom stanju
- 2 radi utvrđivanja vlasništva vozila

13. Kako će ovlašćeno lice postupiti prema vozaču koji odbije da se podvrgne ispitivanju, odnosno stručnom pregledu na koji je upućen radi provjeravanja da li ima alkohola u organizmu ili da li pokazuje znakove poremećenosti izazavane dejstvom alkohola, odnosno da li je pod dejstvom opojnih droga ili psihoaktivnih lijekova na kojima je označeno da se ne smiju upotrebljavati prije i za vrijeme vožnje?

- 1 dati mu rok u kojem se mora podvrgnuti ispitivanju, odnosno pregledu
- 2 na licu mjesta privremeno oduzeti vozačku dozvolu
- 3 isključiti vozilo iz saobraćaja

14. Oprema, znakovi i oznake za označavanje radova, prepreka i oštećenja kolovoza spadaju u:

- 1 saobraćajnu opremu puta
- 2 svjetlosnu saobraćajnu signalizaciju i svjetlosne oznake
- 3 horizontalnu saobraćajnu signalizaciju na kolovozu i drugim površinama

15. Da li je ispred linije zaustavljanja na kolovozu obavezno ispisivanje riječi „STOP“?

- 1 ne
- 2 da
- 3 samo u naselju

16. Organizovana kolona pješaka, kada se kreće po kolovozu, mora da se kreće:

- 1 uz desnu ivicu kolovoza u smjeru kretanja
- 2 uz lijevu ivicu kolovoza u smjeru kretanja

17. Pješak koji gura bicikl po kolovozu mora se kretati:

- 1 uz lijevu ivicu kolovoza u smjeru kretanja
- 2 uz desnu ivicu kolovoza u smjeru kretanja

18. Na kojoj udaljenosti od prelaza puta preko željezničke pruge u nivou se postavlja znak „Andrejin krst“?

- 1 na udaljenosti od 15 m od najbliže šine
- 2 na udaljenosti koja ne može biti manja od 3 m niti veća od 10 m od najbliže šine

19. Znakovi po kojima su dužni postupati svi učesnici u saobraćaju, moraju se ponovo postaviti nakon svakog ukrštanja puteva, odnosno spajanja sa drugim putem, i to:

- 1 znakovi opasnosti
- 2 znakovi izričitih naredbi, ako izričita naredba važi i poslije takvog ukrštanja

20. Da li se na znakovima turističke signalizacije mogu koristiti simboli koji se upotrebljavaju na saobraćajnim znakovima iz grupe znakova obavještenja?

- 1 da
- 2 ne

21. Kako treba postupiti nailaskom na ovaj saobraćajni znak? (više tačnih odgovora)

- 1 smanjiti brzinu kretanja vozila
- 2 povećavati pažnju i očekivati bicikliste
- 3 povećati brzinu kretanja vozila



22. Kojim vozilima nije dozvoljeno kretanje putem označenim ovim saobraćajnim znakom?

- 1 vozilima čije je osovinsko opterećenje veće od opterećenja određenog na znaku
- 2 vozilima čije je osovinsko opterećenje manje od opterećenja određenog na znaku



23. Tačan naziv saobraćajnog znaka je:

- 1 zabrana saobraćaja za sva motorna vozila, osim za motocikle bez prikolice i mopede
- 2 zabrana saobraćaja za sva motorna vozila, osim za motocikle bez prikolice



24. Tačan naziv saobraćajnog znaka je?

- 1 zabrana saobraćaja za bicikle
- 2 zabrana saobraćaja za bicikle i mopede



25. Tačan naziv saobraćajnog znaka je:

- 1 dopušteno obilaženje
- 2 dozvoljeni smjerovi
- 3 obavezni smjerovi



26. Šta zabranjuje ovaj saobraćajni znak?

- 1 zaustavljanje vozila
- 2 parkiranje vozila



27. Tačan naziv saobraćajnog znaka je:

- 1 niša za zaustavljanje vozila u slučaju opasnosti
- 2 prostor rezervisan za zaustavljanje vozila javnog gradskog prevoza



28. Tačan naziv saobraćajnog znaka je:

- 1 prvenstvo prolaza za vozila iz suprotnog smjera
- 2 dozvoljeni smjer
- 3 saobraćaj u oba smjera



29. Koje značenje ima ovaj saobraćajni znak?

- 1 moguće neravnine i izbočine na putu
- 2 opasnost od kamenja koje se odronjava na put sa lijeve strane



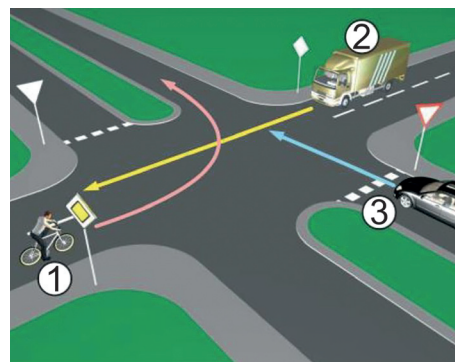
30. Koje značenje ima ovaj saobraćajni znak?

- 1 blizinu prelaza puta preko željezničke pruge u nivou koji nije obezbjeđen branicima ili polubranicima
- 2 blizinu prelaza puta preko željezničke pruge u nivou koji je obezbjeđen branicima ili polubranicima
- 3 blizinu drvenog mosta



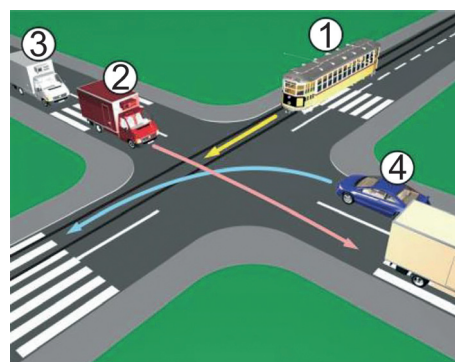
31. Koji je redoslijed prolaska vozila na raskrsnici u situaciji kao na slici?

- 1 2 - 1 - 3
- 2 3 - 1 - 2
- 3 3 - 2 - 1



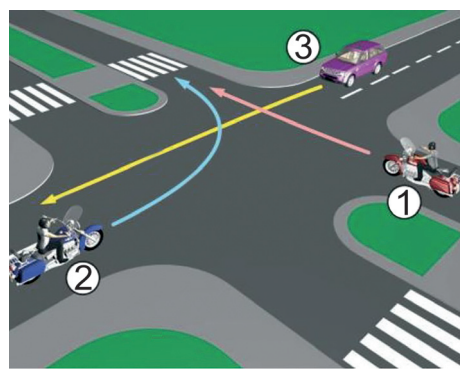
32. Koji je redoslijed prolaska vozila na raskrsnici u situaciji kao na slici?:

- 1 1 - 2 - 3 - 4
- 2 4 - 1 - 2 - 3
- 3 2 - 3 - 4 - 1



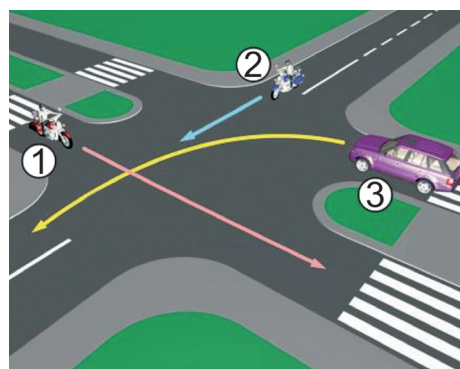
33. Koji je redoslijed prolaska vozila na raskrsnici u situaciji kao na slici?

- 1 3 - 1 - 2
- 2 2 - 1 - 3
- 3 1 - 2 - 3



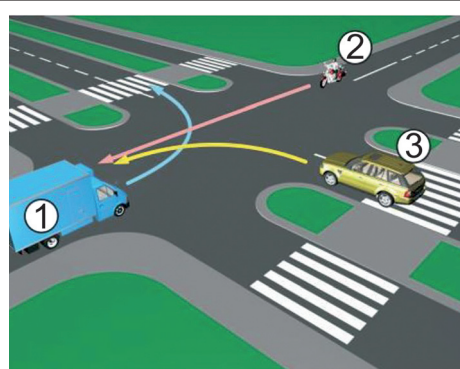
34. Koji je redoslijed prolaska vozila na raskrsnici u situaciji kao na slici?

- 1 3 - 2 - 1
- 2 1 - 2 - 3
- 3 2 - 1 - 3



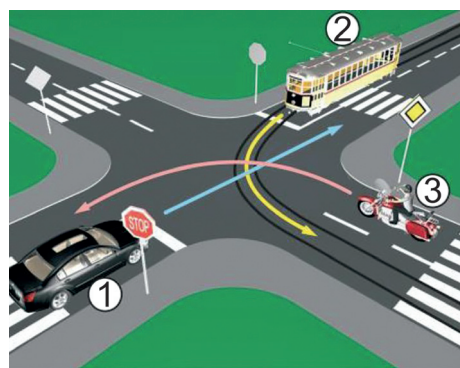
35. Koji je redoslijed prolaska vozila na raskrsnici u situaciji kao na slici?

- 1 1 - 3 - 2
- 2 2 - 3 - 1
- 3 3 - 2 - 1



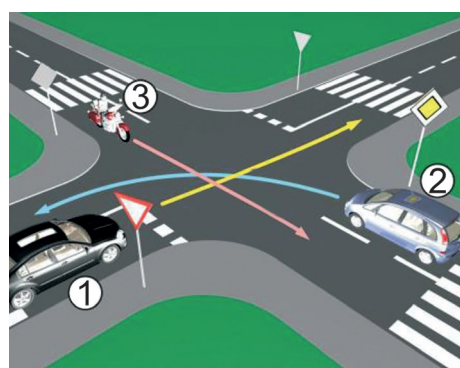
36. Koji je redoslijed prolaska vozila na raskrsnici u situaciji kao na slici?

- 1 2 - 3 - 1
- 2 3 - 2 - 1
- 3 3 - 1 - 2



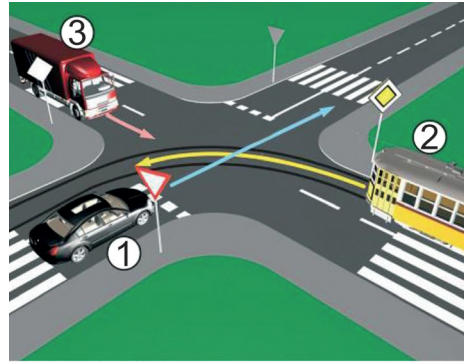
37. Koji je redoslijed prolaska vozila na raskrsnici u situaciji kao na slici?

- 1 3 - 2 - 1
- 2 1 - 2 - 3
- 3 2 - 1 - 3



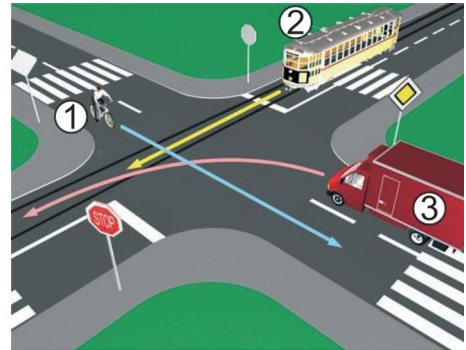
38. Koji je redosljed prolaska vozila na raskrsnici u situaciji kao na slici?

- 1 3 - 2 - 1
- 2 2 - 3 - 1
- 3 1 - 2 - 3



39. Koji je redosljed prolaska vozila na raskrsnici u situaciji kao na slici?

- 1 2 - 3 - 1
- 2 1 - 3 - 2
- 3 1 - 2 - 3



40. Koji je redosljed prolaska vozila na raskrsnici u situaciji kao na slici?

- 1 3 - 2 - 1
- 2 2 - 1 - 3
- 3 1 - 2 - 3

